

Tutorial del WinAmp

Bien, aquí tenés un nuevo Tutorial , es una traducción de un tutorial que podés encontrar en la pagina oficial del [Winamp](#), la única diferencia es que ésta está traducida al castellano, para que los miembros de la comunidad hispana de MP3 puedan disfrutar de este excelente reproductor de audio.

Lo primero que queremos decirles, es que la versión de la que vamos a hablar es la del Winamp 2.6 full versión (2,1 Mb), existe una versión reducida (600 Kb) para quien no desee tantas opciones, aunque merece la pena bajarte la versión completa.

Estas son las secciones que vamos a describir sobre el Winamp:

Sección I, El frontal del Winamp:

1. Ventana principal del Winamp.
2. El menú de la esquina superior.
3. El visor de canciones.
4. La barra lateral.
5. El visor del título de la canción.
6. Información sobre la calidad de grabación.
7. Los deslizadores del volumen y el balance.
8. Los botones del equalizador y la playlist.
9. La barra de posición de la canción.
10. Los controles de reproducción.

Sección II, Subventanas del Winamp:

1. El ecualizador gráfico.
2. La lista de canciones y el editor.
3. El minibrowser del Winamp.

Sección III, Menú principal y la ventana "About":

1. Ventana principal y la ventana about.
2. Ventana about - Sección Créditos.
3. Ventana about - Atajos de teclado.
4. Ventana about - Historia del Winamp.

Sección IV, Menú principal (continuación):

1. Menú principal (Primera parte).
2. Menú principal (Segunda parte).
3. Menú principal (Tercera parte).

Sección V, Configuración del Winamp:

1. Introduccion al menú de preferencias.
2. Preferencias - Setup screen.
3. Preferencias - File types screen.
4. Preferencias - Winamp agent screen.
5. Preferencias - Options screen.
6. Preferencias - Display screen.
7. Preferencias - Plugins screen.
8. Preferencias - Input screen.
9. Preferencias - Midi decoder configuration.
10. Preferencias - MPEG decoder configuration.
11. Preferencias - Waveform decoder configuration.
12. Preferencias - CD/line Input Plugin configuration.
13. Preferencias - Module decoder configuration.
14. Preferencias - Output screen.
15. Preferencias - Waveout Plugin configuration.
16. Preferencias - DirectSound plugin configuration.
17. Preferencias - Visualization screen.
18. ¿ Donde encontrar nuevos plugins ?

Sección VI, Como pasar de MP3 a WAV en Winamp:

1. Pasar de MP3 a WAV en el Winamp.

[Volver Arriba](#)

Sección I, El frontal del Winamp:

1. Ventana principal del Winamp

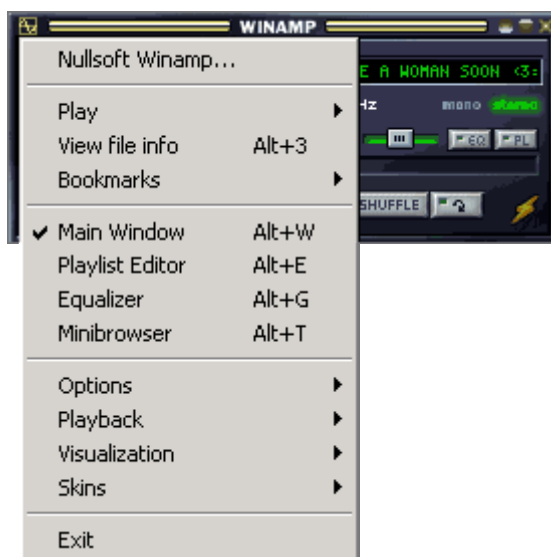
La ventana principal del Winamp es una pequeña consola que nos muestra datos importantes acerca de la canción que esta sonando y nos permite controlar algunos de los elementos principales de la reproducción de la canción.



Sección I, El frontal del Winamp:

2. El menú de la esquina superior

Hay un pequeño símbolo que parece una onda de audio en la esquina superior izquierda. Si pulsamos sobre este pequeño símbolo, aparecerá un menú que le permite al usuario cambiar casi cualquier característica que muestra el Winamp, más adelante las veremos detenidamente.



Muchas de las cosas que puedes hacer con este menú también pueden realizarse mediante los botones del interfaz del Winamp o usando los atajos del teclado.

[Volver Arriba](#)

Sección I, El frontal del Winamp:

3. El visor de canciones

El visor en la esquina superior izquierda muestra el tiempo transcurrido de la canción, o si por el contrario pulsamos sobre el mismo la cantidad restante para finalizar la canción, también un gráfico de ondas de sonido de la canción que estamos escuchando igual que antes si pulsamos sobre el mismo cambiará a un gráfico de ecualizador.



Sección I, El frontal del Winamp:

4. La barra lateral

La barra lateral se encuentra en el lateral izquierdo del visor de canciones y muestra las letras O, A, I, D y V en dirección vertical, al lado de la pantalla del tiempo.



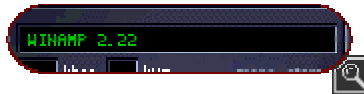
- Pulsar O para mostrar el menú de Opciones.
- Pulsar A para que el reproductor se coloque como ventana principal en la pantalla.
- Pulsar I para mostrar toda la información sobre el fichero que se esté reproduciendo.
- Pulsar D para que el Reproductor y el Equalizador gráfico doblen su tamaño en la pantalla.
- Pulsar V para mostrar el menú de visualización.

[Volver Arriba](#)

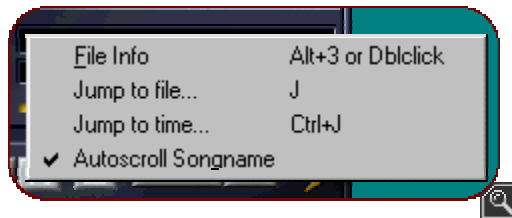
Sección I, El frontal del Winamp:

5. El visor del titulo de canción

Winamp tiene varias pantallas y algunos botones que nos informan sobre el fichero que está sonando. El visor superior indica el nombre del fichero y cualquier otra información incluida en el fichero.



Pulsando el botón derecho sobre el mismo, se muestra un menú que nos permite ver información del fichero (Alt+3), saltar a otro fichero de la playlist (J), saltar a un punto determinado del fichero (Ctrl+J) y activar o desactivar el scroll en el visor del título de la canción.



Sección I, El frontal del Winamp:

6. Información sobre la calidad de grabación.

Situadas inmediatamente debajo del visor del titulo de la canción. En estas ventanas, el Winamp muestra la calidad de grabación del MP3. El visor de Kbps muestra los Kilobytes por segundo; el visor de kHz muestra la frecuencia a la cual ha sido grabado el MP3, también tenemos un tercer visor que nos indica si la grabación es en Mono o Estéreo.



[Volver Arriba](#)

Sección I, El frontal del Winamp:

7. Los deslizadores del volumen y el balance

Tenemos dos barras deslizadoras y dos botones bajo los visores de la calidad de grabación. Dejando pulsado el botón del ratón y moviendolo, lo desplazamos por la barra. La barra deslizador de la izquierda controla el volumen de la música, cambiando directamente el volumen master.



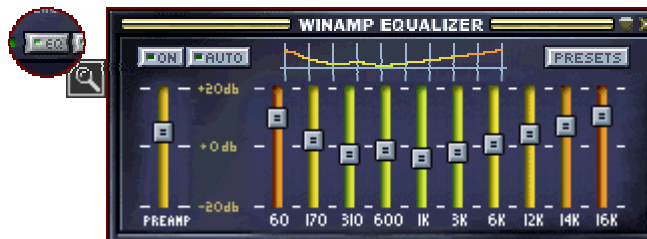
La segunda barra controla el balance entre los altavoces izquierdo y derecho.



Sección I, El frontal del Winamp:

8. Los botones del equalizador y la playlist

Encontramos dos botones EQ y PL colocados debajo y a la derecha de los deslizadores de volumen y balance. El primer botón nos muestra el Ecuilizador Gráfico y el segundo abre el editor de Playlist (El playlist es un listado de títulos que tenemos incluidos en la memoria del winamp en ese momento).





[Volver Arriba](#)

Sección I, El frontal del Winamp:

9. La barra de posición de la canción

Los principales controles de reproducción y el resto de ventanas del winamp están divididas por la barra de posición de la canción. Esta barra indica la posición de la canción que esta sonando. Desplazarse por el indicador de posición nos permite avanzar hacia delante o hacia atrás hacia un punto específico de la canción, pulsar el boton y sin soltarlo desplazar el raton.



Sección I, El frontal del Winamp:

10. Los controles de reproducción

Los controles más frecuentemente usados con el reproductor están colocados en la base del



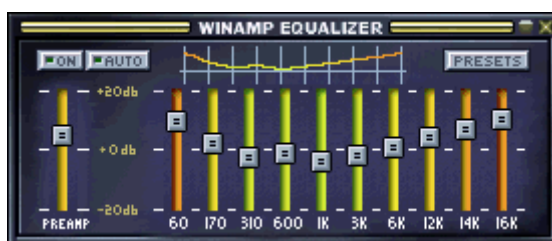
Winamp.

  Pista anterior	  Pista siguiente
  Reproduce la canción	  Carga una nueva canción o un CD
  Pausa	  Reproducción aleatoria
  Stop	  Repetición sin fin

Sección II, Subventanas del Winamp:

1. El ecualizador gráfico

Algunas veces un fichero MP3, igual que una grabación de audio puede sonar mejor si varias partes del espectro del sonido en el fichero están más amplificadas. Puede ser útil añadir más bajos, o agudos dependiendo del rango de frecuencias que modifiquemos. Igual que otros equipos de audio, Winamp provee de un equalizador gráfico para ayudarnos a encontrar el sonido que buscamos.



Sección II, Subventanas del Winamp:

2. La lista de canciones y el editor

La lista de canciones y el editor se activan pulsando el botón PL, que se encuentra en la ventana principal del Winamp, una luz verde muestra que esta activado. La lista de canciones consiste en una ventana que muestra los títulos de canciones que tiene en ese momento winamp en memoria.



Creando una lista de canciones:

Existen varias formas de crear una lista de canciones. Pueden abrirse múltiples ficheros a la vez y winamp crea automáticamente una nueva lista de canciones. Tenemos cuatro botones principales que se usan para manejar y crear nuestra propia lista de canciones (en la base de la ventana de lista de canciones), un quinto botón nos permite cargar y salvar listas existentes. Cada botón es un menú, el cual cuando se pulsa, que muestra más opciones.



Añadir fichero (+ File):

Este menú ofrece tres opciones: Añadir fichero(s), Añadir directorio y Añadir localización. Una simple pulsación en este botón nos abre la ventana de abrir fichero, donde podemos seleccionar y añadir un fichero a la lista de canciones actuales. El botón de añadir directorio nos muestra la ventana de abrir directorio, cuando seleccionamos un directorio se añaden a la lista de canciones todos los ficheros MP3 que estén incluidos en ese directorio. El botón de Localización nos permite introducir una dirección web para recibir un fichero MP3.



Eliminar fichero (- File):

Este menú permite borrar los ficheros de la lista de canciones. Podemos borrar uno, borrar los seleccionados, hacer un crop de los seleccionados o borrar la lista entera de canciones.

Seleccionar (Sel All):

El botón de seleccionar contiene tres submenús: Seleccionar todos, seleccionar ninguno e invertir la selección. Seleccionar ninguno deselecta todos los ficheros, invertir la selección deselecta los ficheros que estén en ese momento seleccionados y selecciona los que no lo estén.



Miscelánea (Misc Opts):

Este botón nos descubre tres secciones (Información del fichero, ordenar ficheros, Miscelánea) con sus submenús. El botón de información del fichero muestra los tags del MP3 y abre el editor, lo cual nos permite editar los nombres de los ficheros que aparecen en la lista de canciones.



El submenú de ordenar ficheros (Sort File), incluye ordenar por título, por nombre de Fichero, y ordenar la lista por Directorio y nombre del fichero. Otras opciones son invertir la lista, la

cual invierte el orden de la lista y lista aleatoria que nos permite barajar los nombres de los ficheros. El menú de miscelánea nos permite dos interesantes opciones. La primera es generar listas de canciones en formato HTML y la segunda es la de actualizar información adicional desde los tags de los ficheros seleccionados.

Cargar lista (Load List):

Este menú nos permite cargar, salvar y borrar listas de canciones. Existen dos tipos de listas de canciones: PLS y M3U. Las de extensión PLS forman parte del programa MuseArc (un reproductor anterior a Winamp), mientras que M3U son las que usa Winamp. El formato PLS contiene un poco de información, sin embargo el otro formato contiene toneladas de información en las pistas.



Para borrar la lista actual y empezar una nueva lista de canciones, hay que ponerse sobre el botón de Load List y pulsar el botón derecho del ratón y elegir New list del menú. Para salvar la actual lista, ponerse sobre el botón de Loas List y pulsar el botón derecho del ratón y elegir Save List del menú. Aparecerá una ventana estándar para salvar el fichero y podrás elegir entre formato .M3U o .PLS. Para cargar una lista pulsá Load List.

Mini consola de control de la lista de canciones:

La lista de canciones incluye una pequeña consola de control y de tiempo en la parte inferior de la pantalla. Sólo puede usarse cuando la ventana de Lista de Control (Control List) esta activada.

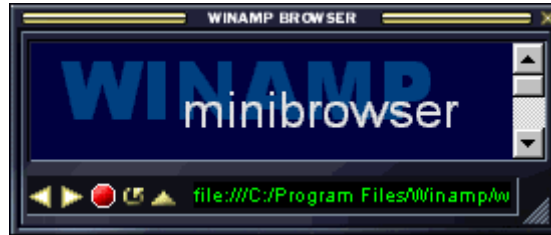


[Volver Arriba](#)

Sección II, Subventanas del Winamp:

3. El minibrowser del Winamp

Introducido por primera vez en la versión 2.10 del Winamp, el minibrowser nos permite ver documentos del World Wide Web junto con Winamp. Puede ser dirigido a la localización mediante el tag de un fichero MP3, por introducción directa de la dirección, o por información incorporada previamente en un fichero. Se abre con (Alt+T).



Para incorporar una dirección URL en un MP3, se introduce en el campo "Comentarios" del tag. Debido a que este campo está limitado a 30 caracteres, Winamp reconoce la cadena !/ en lugar de http:// al comienzo del campo. Así para que el minibrowser abra la URL <http://www.winamp.com/index.jhtml> cuando se ejecuta un fichero MP3, deberemos introducir !/www.winamp.com/index.jhtml en el campo "comentarios" del tag.

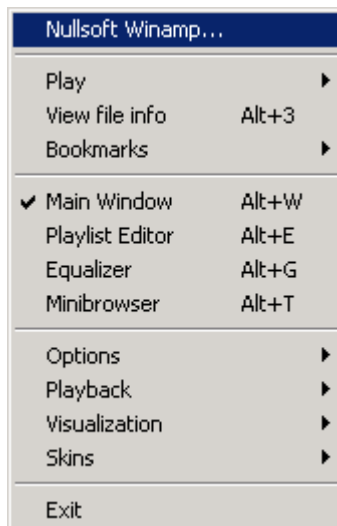
En la parte inferior del minibrowser encontramos varios iconos. Los dos más a la izquierda son las flechas "atrás" y "hacia delante" y funcionan igual que en otros navegadores web. El botón rojo para la carga del documento. La flecha circular recarga o actualiza el documento actual. La flecha superior abre un menú adicional del minibrowser. El 'Update Links' actualiza los links de la página de inicio del minibrowser. El 'Open Internet location' abre una ventana donde podemos escribir la URL de una página para abrirla directamente. Debajo nos aparecen los links que previamente hayamos introducido.

[Volver Arriba](#)

Sección III, La ventana "About":

1. Ventana principal y la ventana about

El menú principal del Winamp tiene varias funciones. La primera selección nos trae el menú de información de Nullsoft. Si pulsamos en él, un menú que describe a Nullsoft y al Winamp aparece. Hay una serie de apartados que nos muestran diferentes áreas de información.



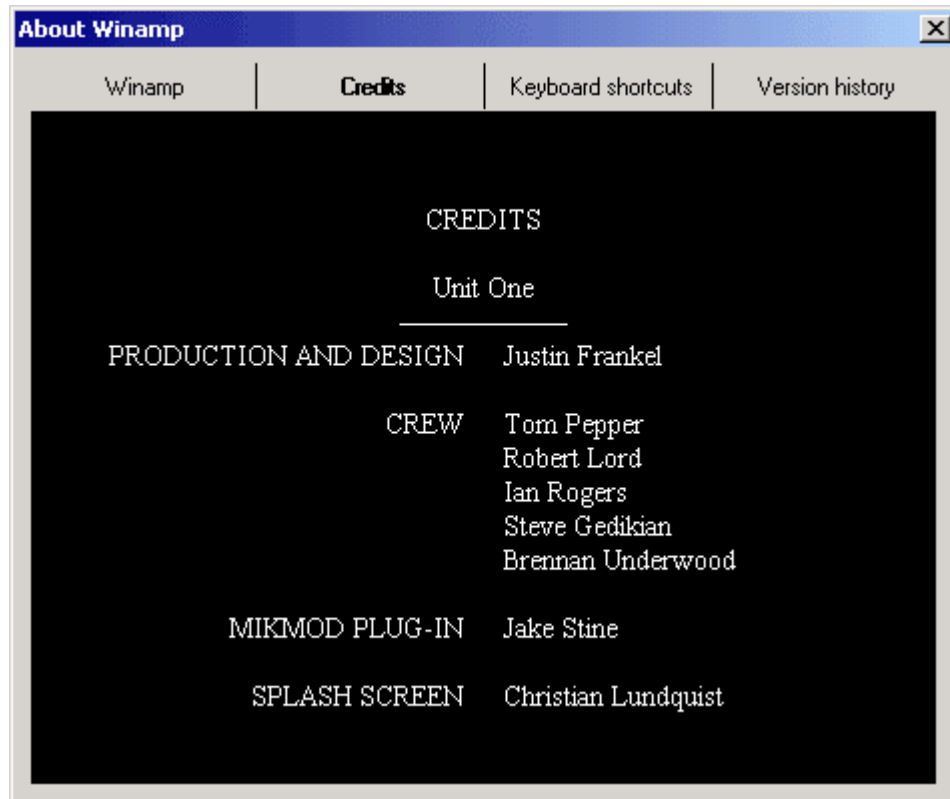
El primer apartado nos muestra una animación del logo de Winamp, también información acerca de Winamp y su copyright, la página web y la versión.



Sección III, La ventana "About":

2. Ventana about - Sección Créditos

La sección de créditos es la segunda área que nos muestra el menú Nullsoft. En ella se detalla quienes han estado desarrollando Winamp.

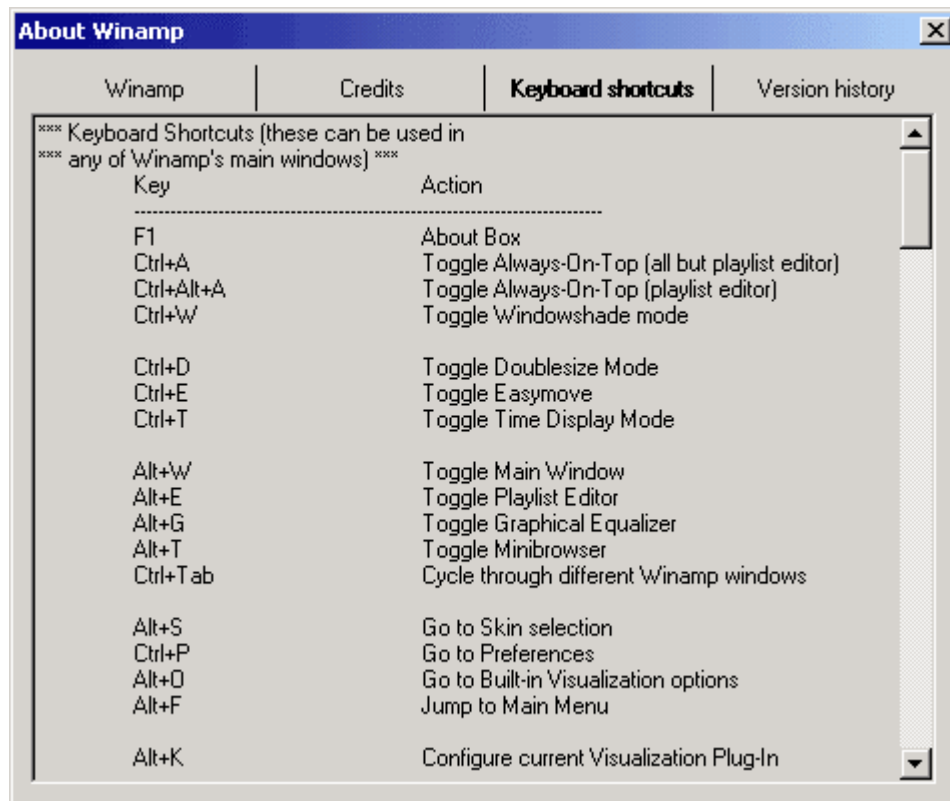


[Volver Arriba](#)

Sección III, La ventana "About":

3. Ventana about - Atajos de teclado

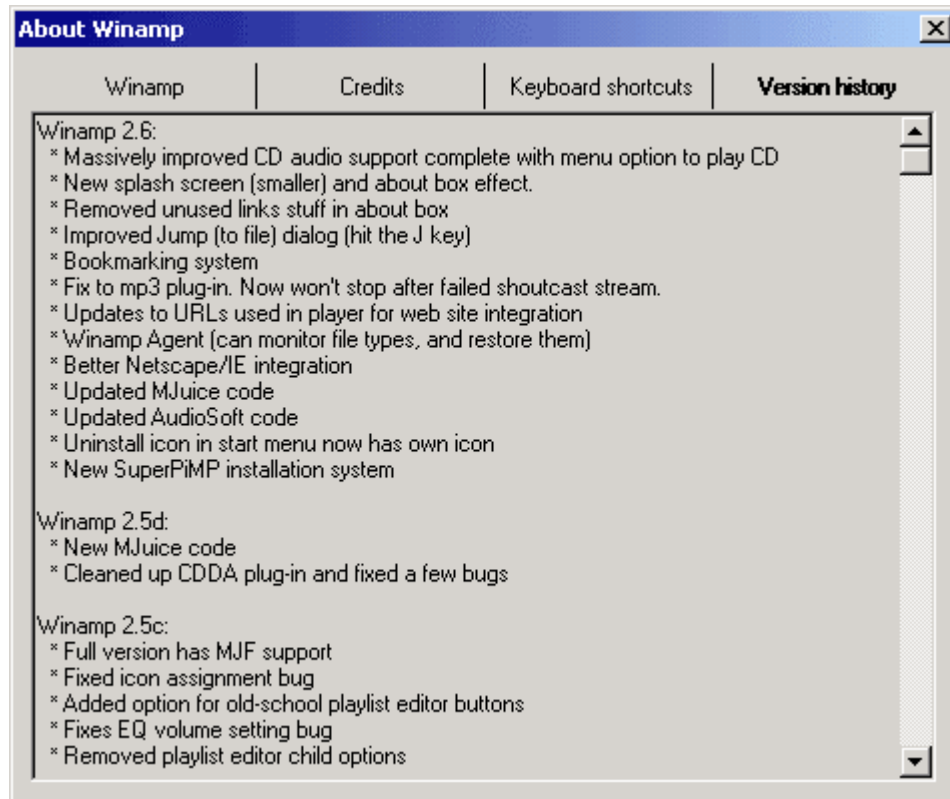
La siguiente sección es una excelente guía para todos los atajos de teclados de control del Winamp.



Sección III, La ventana "About":

4. Ventana about - Historia del Winamp

El cuarto apartado nos muestra los cambios realizados en cada versión del Winamp desde la versión 1.20

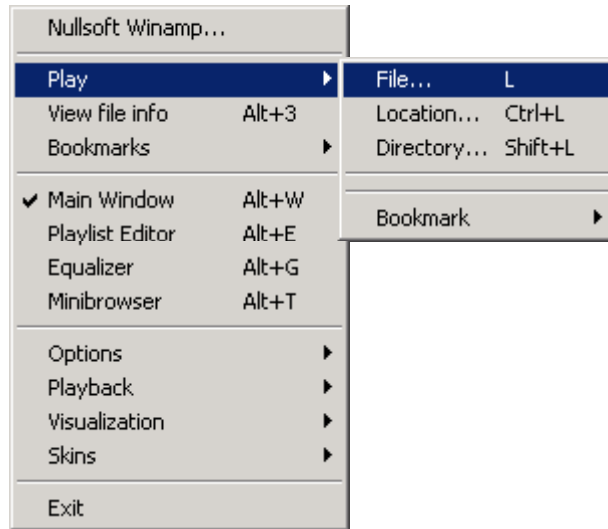


[Volver Arriba](#)

Sección IV, Menú principal (continuación):

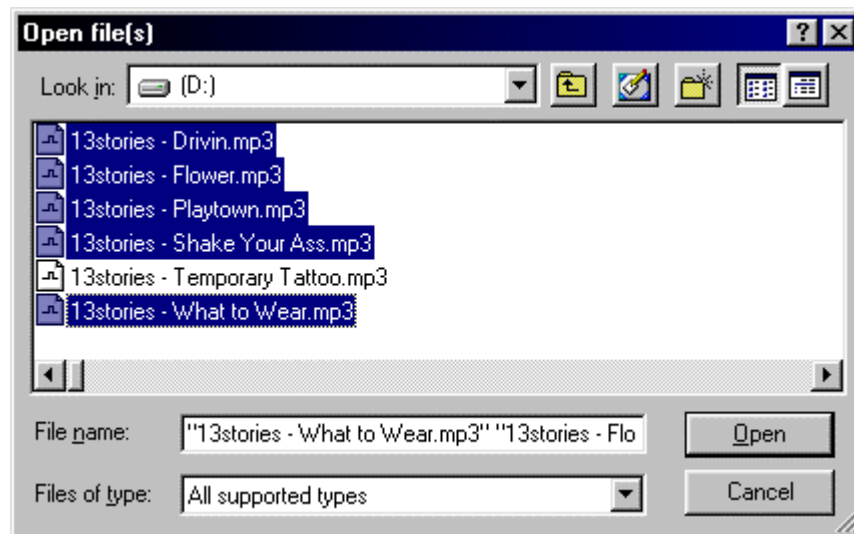
1. Menú principal (Primera parte):

Las siguientes tres opciones del menú principal permiten a Winamp abrir un fichero, una carpeta de ficheros de audio, un fichero localizado en un servidor de internet y la posibilidad de ver la información específica de cada fichero de audio que estamos escuchando.



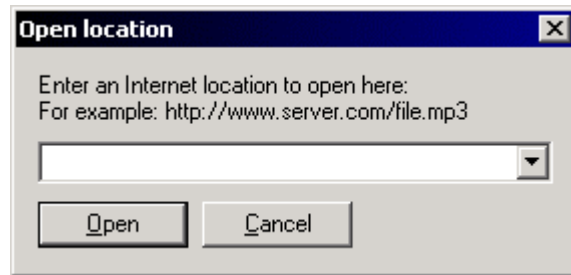
Play > File... (L)

El comando play file nos abre la ventana de abrir fichero. Se usa para cargar un nuevo fichero o un grupo de ficheros MP3 en el Winamp. Para seleccionar múltiples ficheros, mantener pulsada la tecla Control, mientras seleccionamos los ficheros .



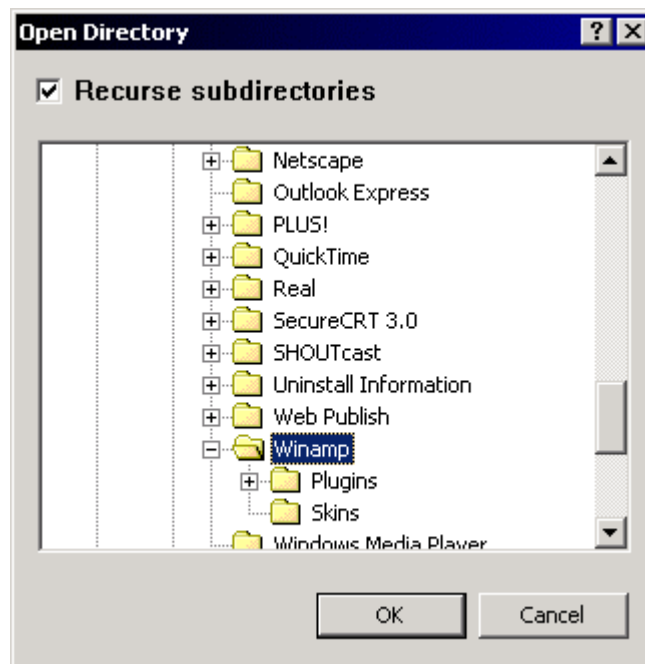
Play > Location... (CTRL+L)

La sección play location nos abre la ventana Open Location, donde podemos introducir una dirección del WWW para recibir un fichero u oirlo.



Play > Directory... (Shift+L)

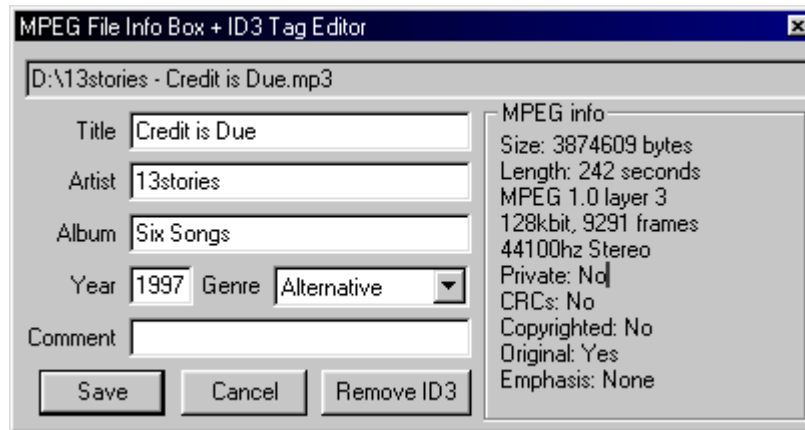
Con esto abrimos la ventana Open Directory, donde podemos seleccionar una carpeta específica, de la que todos los ficheros MP3 que se encuentren en ella se introducirán en la lista de canciones actual.



Viewing File Information

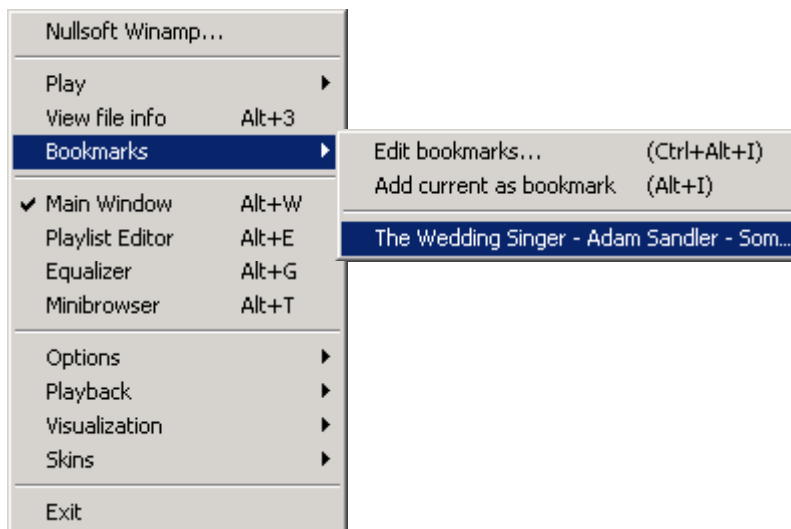
Este menú nos muestra la ventana de información de cualquier ficheros que estemos escuchando. Para los ficheros MP3 esa información está en el ID3 tag. Este editor de ID3 nos muestra la información del MP3 que incluye el título de la canción, nombre del artista, álbum, etc. Se puede añadir información o editarla y salvarla.

Para editar la información del ID3 tag, simplemente introduce la información en el campo que desees y salvala pulsando el botón Save. Para limpiar o borrar ID3 información, pulsar sobre el botón Remove ID3 tag.



Bookmarks

Al igual que los bookmarks o favoritos en nuestro navegador, nos permite volver a canciones preferidas con solo una pulsación de ratón. Los bookmarks no se borran cuando la lista de canciones se borra. Para añadir una canción a los bookmarks, pulsar Alt+I mientras la canción esta sonando.

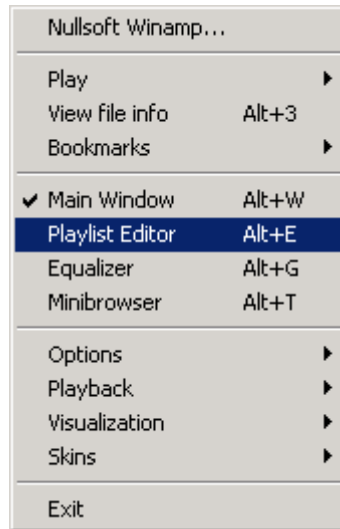


[Volver Arriba](#)

Sección IV, Menú principal (continuación):

2. Menú principal (Segunda parte):

Las siguientes cuatro opciones son importantes por lo que nos muestran en la pantalla cuando las seleccionamos.



Main Window (ALT+W)

Esta opción nos permite cambiar entre una barra comprimida y una ventana completa del Winamp.

Playlist Editor (ALT+E)

Esta opción abre y cierra la ventana de lista de canciones.

Graphic Equalizer (ALT+G)

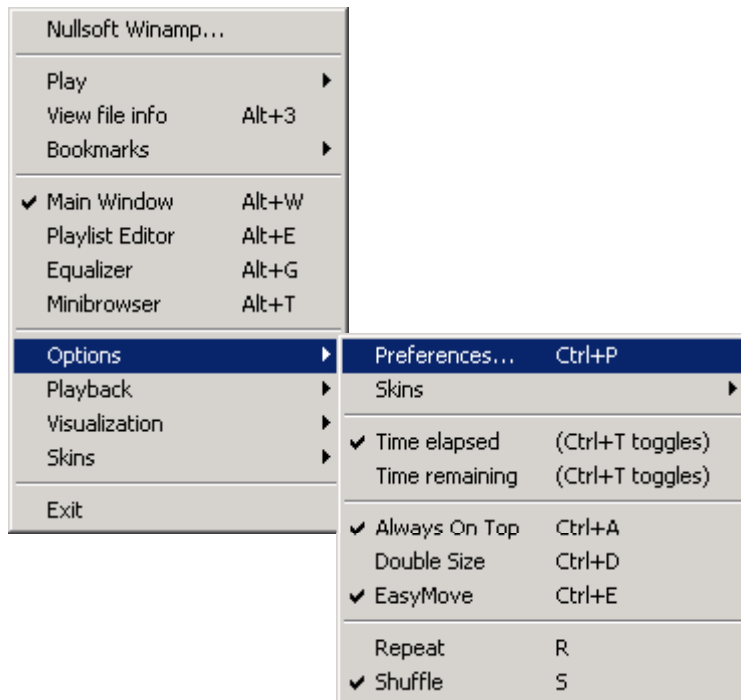
Aquí nos permite abrir y cerrar la ventana de Ecuilizador Gráfico.

MiniBrowser (ALT+T)

Esta opción abre y cierra la ventana de minibrowser.

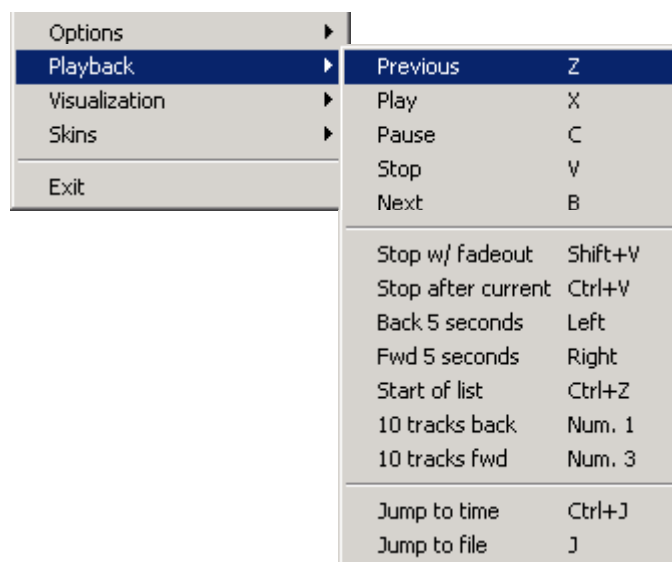
Options

Este menú nos abre la ventana de Opciones, las explicaremos más tarde en otra sección.



Playback

Abre el menú de reproducción, con atajos de teclado de las principales funciones del reproductor.

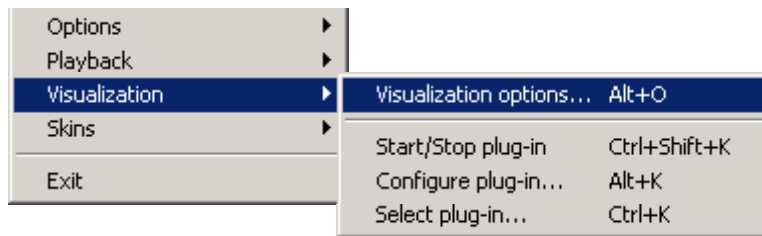


Sección IV, Menú principal (continuación):

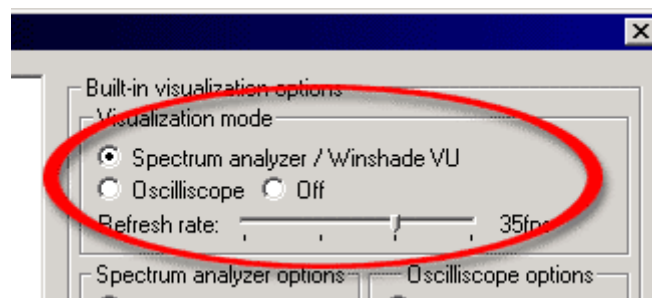
3. Menú principal (Tercera parte)

Visualization:

Esta opción abre el submenu de Visualización, el cual controla la forma y características de diseño de onda del winamp. Tenemos varias maneras de modificar el diseño.

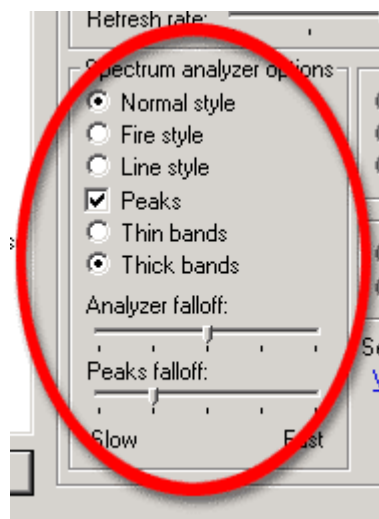


Lo primero que encontramos es el Visualization Mode, donde podemos elegir Analizador de Espectro, Osciloscopio o On/Off, también podemos controlar la frecuencia de refresco de la visualización, moviendo el deslizador a la izquierda o derecha cambiamos el numero de fps (frames per second).



Lo siguiente son las opciones del analizador de espectro (Spectrum analyzer), que nos permite definir el tipo de visualización, podemos elegir entre normal, estilo de fuego, líneas verticales, líneas planas, barras o picos.

Analyzer falloff puede permitirnos varias velocidades del analizador, y Peaks falloff nos permite indicar la velocidad de caída a 0 después de alcanzar el pico el analizador. Igual que antes tenemos 5 opciones desde la mas lenta a la mas rápida.



Las opciones del osciloscopio nos permite elegir el tipo de gráfico del osciloscopio, puede ser Punto, Línea o Sólido.

El Winshade VU options muestra como ver el visor VU cuando ejecutamos Winamp en modo WindowShade. Podemos elegir entre normal y suave.

Start/Stop Plugin (Ctrl+Shift+K), esto activa el plugin que hayamos seleccionado previamente en las preferencias del Winamp.

Configure Plugin (Alt+K), si el plugin posee una ventana de configuración, con esta acción podemos abrirla y configurarlo.

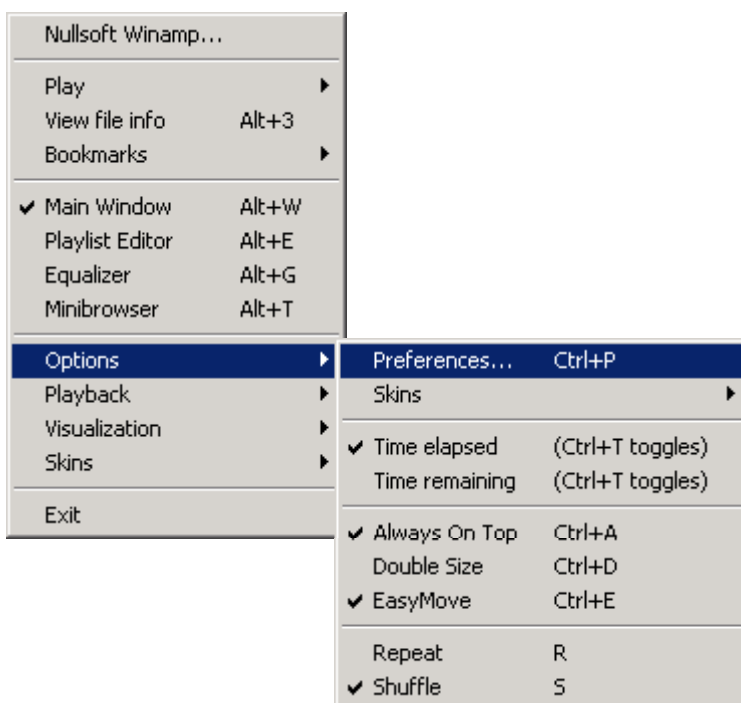
Select Plugin (CTRL+K), este menú abre la ventana de plugin donde podremos elegir entre todos los tipos instaladas de plugins de visualización.

[Volver Arriba](#)

Sección V, Configuración del Winamp:

1. Introducción al menú de preferencias

El menú de preferencias permite controlar casi cualquier aspecto del reproductor Winamp y de los ficheros asociados con el. Para abrir el menú de preferencias tras abrir el menú principal seleccionamos Opciones>Preferences (también tenemos el atajo de teclado Ctrl+P)

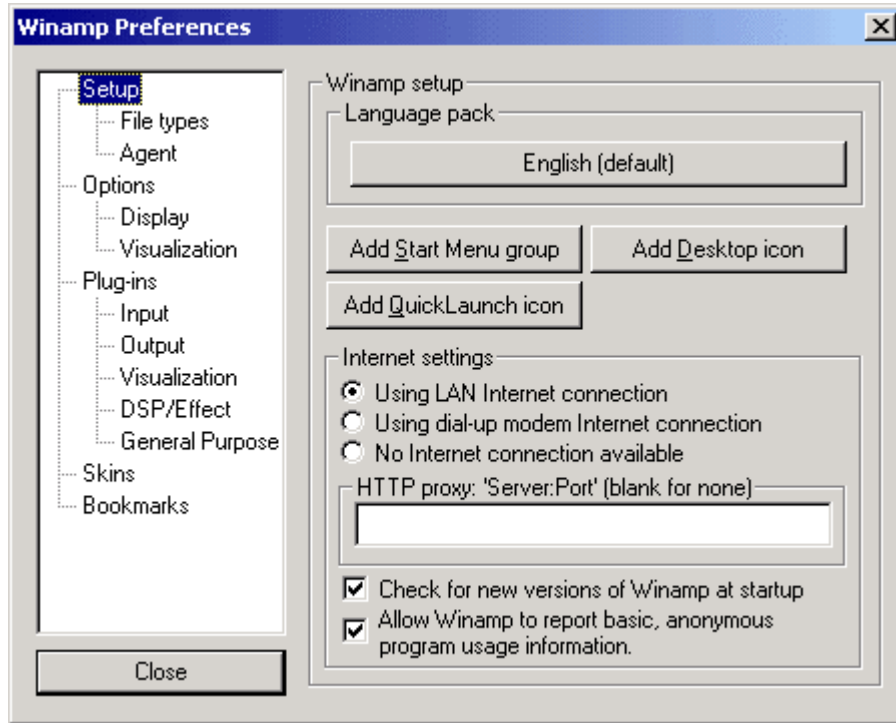


Esto nos abrirá un menú con 5 secciones: Setup, Options, Plug-ins, Skins y Bookmarks.

Sección V, Configuración del Winamp:

2. Preferencias - Setup screen

La sección de Setup en el menú preferencias nos permite seleccionar el idioma con el cual trabajara Winamp, el tipo de conexión que usaremos, y donde instalar los iconos que lanzaran el programa. La subsección File Types nos permite seleccionar que iconos están asociados con el programa y los ficheros que el ejecuta.



Pulsando sobre el botón Language Pack nos abre la ventana donde podemos introducir ficheros *.lng que son los que usa Winamp para añadir nuevos idiomas. Podemos encontrar varios packs para descargar en la sección de Download de la página web de Winamp.

Debajo del Language Pack están tres botones que cuando se pulsan añaden un icono de inicio al Grupo Menú, al Desktop o a la barra de tareas de Windows 98/Internet Explorer 4.

La sección Internet Setting nos permite decirle a Winamp que tipo de conexión a internet tenemos, LAN, Dial-up/Modem o Sin conexión.

Debajo tenemos una caja donde podemos introducir información del HTTP Proxy Server (si tuviéramos uno). Si no lo tenemos se deja en blanco.

La penúltima opción activa a Winamp para checkear cuando existe una nueva versión de Winamp.

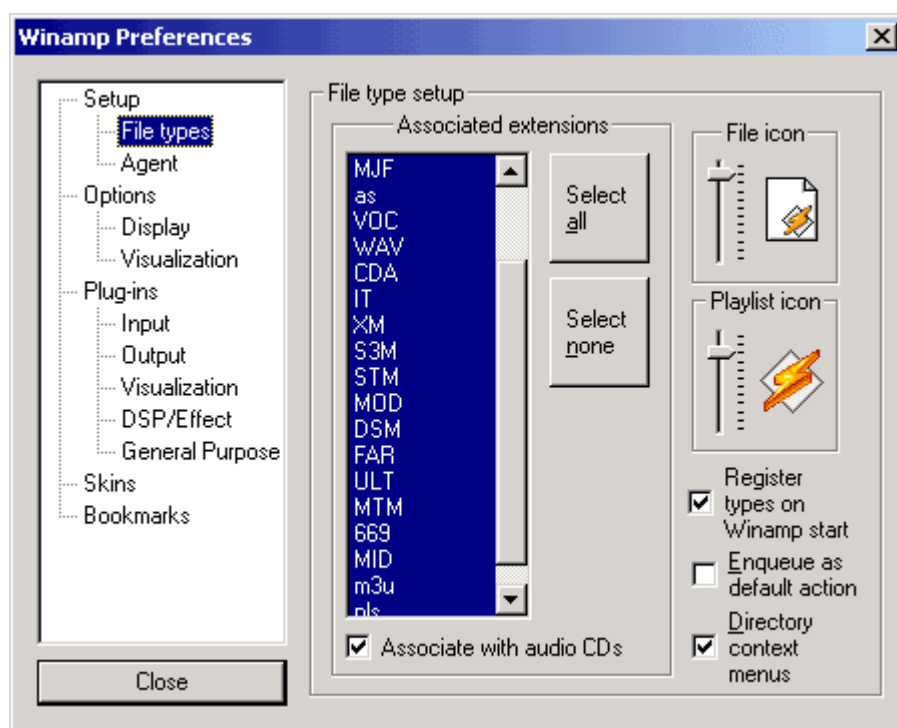
La última opción permite a Winamp enviar a nuestro servidor estadísticas. Siempre están mostradas en segundos.

[Volver Arriba](#)

Sección V, Configuración del Winamp:

3. Preferencias - File types screen

Pulsando en la sección File types de del árbol de Preferencias nos abre la ventana de Opciones de tipos de ficheros.



El menú en el lado izquierdo de la ventana muestra los tipos de ficheros que Winamp es capaz de ejecutar. Winamp ejecuta todos los tipos de ficheros que están seleccionados en esta caja por defecto, siempre que ejecutemos un fichero asociado con uno de esos tipos. Los tipos .mp3 y .mp2 deben estar seleccionados. En la base de la caja encontramos una opción 'Associate with audio CDs' al seleccionarla hace que Winamp se ejecute automáticamente cuando un CD de audio se inserta en el CD-ROM.

Encontramos dos barras deslizadoras en File Icon y Playlist Icon, son para elegir el icono que queremos en cada caso, moviéndolas podemos cambiar el tipo de icono que nos servirá para identificar los ficheros de Winamp y las Listas de canciones.

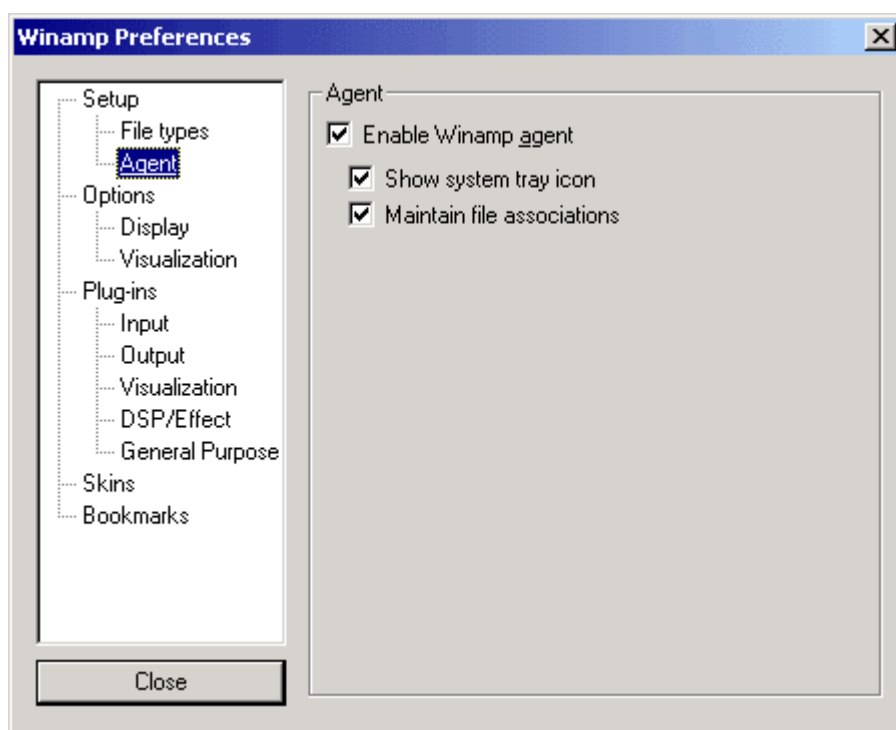
Debajo de ellas tenemos una serie de opciones que controlan como Windows reacciona con los ficheros que Winamp ejecuta cuando pulsamos sobre ellos:

- Register Types on Winamp Start, vuelve a registrar los ficheros que han perdido la asociación con Winamp cuando otro programa que hemos instalado nos la ha hecho perder.
- Enqueue as default action, añade un fichero a la actual lista de canciones en lugar de empezar a ejecutar el fichero cuando lo seleccionas.
- Directory context menus, añade Play y Enqueue como opciones cuando pulsamos el botón derecho del ratón en un fichero en el explorador de Windows.

Sección V, Configuración del Winamp:

4. Preferencias - Winamp agent screen

Esta sección permite a Winamp mantener las asociaciones de ficheros que estén siendo "robadas" por programas competidores tales como Real Player/Jukebox, Sonique y Microsoft Windows Media Player.



Tenemos tres opciones del Agente de Winamp:

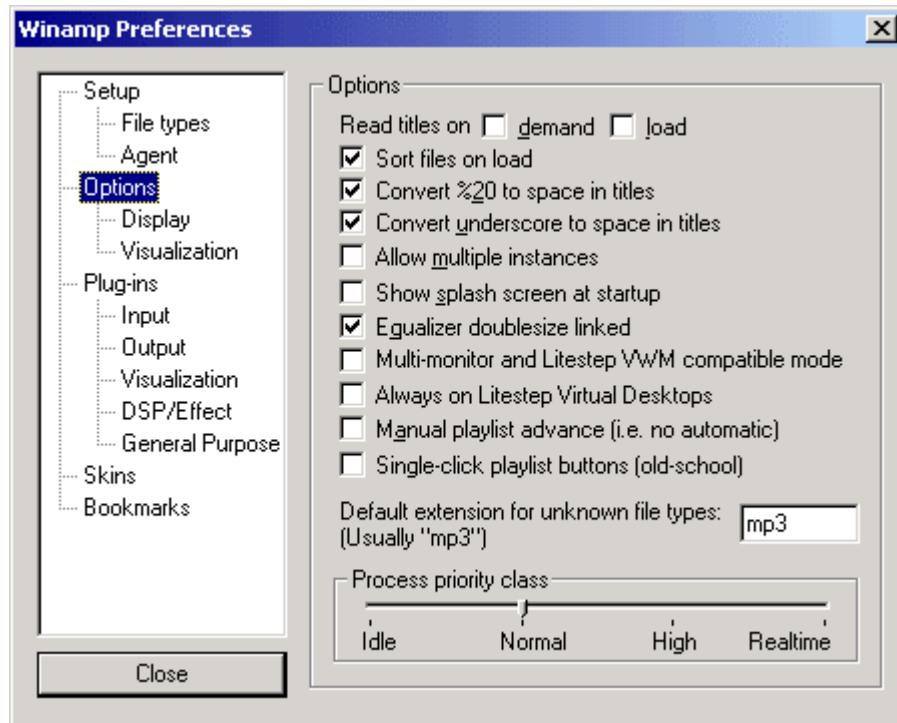
- Enable Winamp agent, permite al agente de Winamp cargarse junto con Windows.
- Show system tray icon when checked, coloca el icono de Winamp en la barra de tareas.
- Maintain file associations, permite a Winamp proteger sus asociaciones de ficheros de los programas competidores que desactivan esas asociaciones.

[Volver Arriba](#)

Sección V, Configuración del Winamp:

5. Preferencias - Options screen

Winamp puede ser diseñado mas alla de esta opción, permitiendo gestionar muchas de las características automáticas de ejecución.



Estas son las opciones que se nos ofrecen:

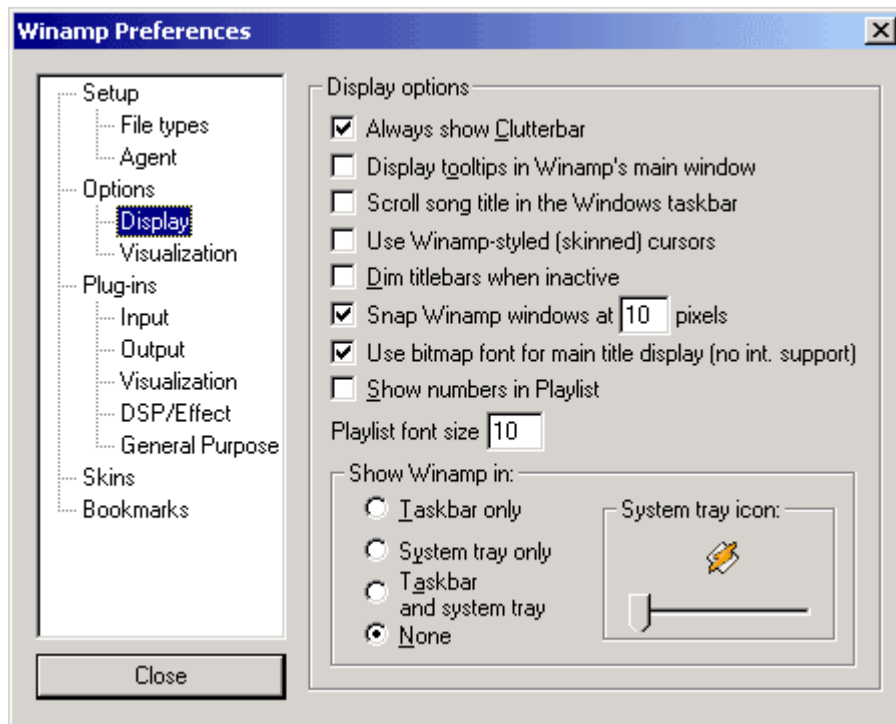
- Read titles on demand or load - Cuando Winamp carga un fichero chequea estas opciones para leer la información ID3 y mostrarlas. Podemos elegir On Demand (cuando el fichero se esta ejecutando) o Load (cuando cargamos el archivo en la lista de canciones).
- Convert %20 to Space - Algunas veces cuando bajamos un fichero de la WWW, los browsers rellenan los espacios en el nombre del fichero con '%20'. Cuando tenemos esta opción activada, Winamp automáticamente convierte cualquier %20 en espacios.
- Convert Underscore to Space - Algunos usuarios nombran los .MP3 usando guiones bajos en lugar de espacios en el nombre del fichero: por ejemplo, titulo_de_la_cancion.mp3, si tenemos activada esta opción automáticamente los guiones bajos se convierten en espacios.
- Allow Multiple Instances - Si tenemos esta opción activada permite a Winamp tener mas de un reproductor funcionando a la vez. En la mayoría de los sistemas, Winamp requiere el uso del DirectSound output plugin para poder ejecutar varios ficheros MP3 a la vez.

- Show Splash Screen - La ventana de presentación de Winamp que se muestra la primera vez que se ejecuta el programa puede estar activada o desactivada mediante esta opción.
- Playlist Always on Top Linked - Esta opción permite que Winamp permanezca en nuestra pantalla cuando cambiamos a otro programa .
- Equalizer Doublesize Linked - Activando esta opción bloqueamos el tamaño del ecualizador en la ventana principal del Winamp.
- Litestep VWM Compatible Mode - esta opción permite mantener a Winamp fuera de la pantalla. Es muy útil para la ventana virtual de Litestep.
- Always on Litestep Virtual Desktops - esta opción permite a Winamp aparecer siempre en el escritorio virtual en Litestep.
- Manual playlist advance (i.e. no automatic) - Activando esta opción forzamos a Winamp para que no continúe a la siguiente canción de la lista de canciones automáticamente
- Single-click playlist buttons - Activando esta opción activa de la lista de canciones los botones, los cuales solo serán accesibles mediante pulsaciones de ratón.
- Default extension for unknown file types: - Usar esta opción para intentar ejecutar ficheros que no tienen extensiones reconocidas por Winamp.
- Process Priority Class - Ajusta la prioridad de las pistas que se están ejecutando en Winamp.

Sección V, Configuración del Winamp:

6. Preferencias - Display screen

La ventana de Preferences>Options>Display controla la apariencia de Winamp.



Estas son las opciones que tenemos:

- Always show Clutterbar - La clutterbar es la cadena de letras (O,A,I,D,V) que se encuentran en la lado izquierdo del display de Winamp. Algunas skins (pieles) no se ven bien cuando están activadas.
- Display tooltips in Winamp's main window - Muestra un pequeño texto explicando el funcionamiento de las características de Winamp cuando el puntero del ratón se encuentra sobre un elemento del interfaz.
- Scroll song title in the Windows taskbar - Permite el título completo de la canción en el botón que Winamp coloca en la barra de tareas.
- Use Winamp-styled (skinned) cursors - Cuando el puntero del ratón está sobre la ventana de Winamp, por defecto se usa el puntero de ratón que ha sido asignado por quien haya creado la nueva skin. Si no te gustan los punteros de Winamp, puedes desactivarlos con esta opción.
- Dim titlebars when inactive - La barra de título se oscurece cuando la ventana de Winamp no esta activa y esta opción esta activada.
- Snap Windows at # Pixels - Esta función permite a Winamp moverse # pixels cuando se mueve con el ratón
- Use bitmap font for main title display - Esta función permite a Winamp usar el tipo de letra bitmap como parte del interface de skin para mostrar los títulos de las canciones. La principal razón para esto es para usar caracteres internacionales y queden correctos en los títulos.
- Show Numbers in Playlist - Esta opción permite colocar un numero de pista a cada fichero cargado en la lista de canciones. Solo se aplica en la ventana de lista de canciones.
- Playlist Font Size - Con esto fijamos el tamaño de letra de la lista de canciones. Por defecto es de 10 pixels.

Winamp también permite al usuario decidir donde se mostrara winamp cuando se ejecute. La parte inferior del menú Options tiene una sección llamada Show Winamp In. Aquí podemos seleccionar donde aparecerá.

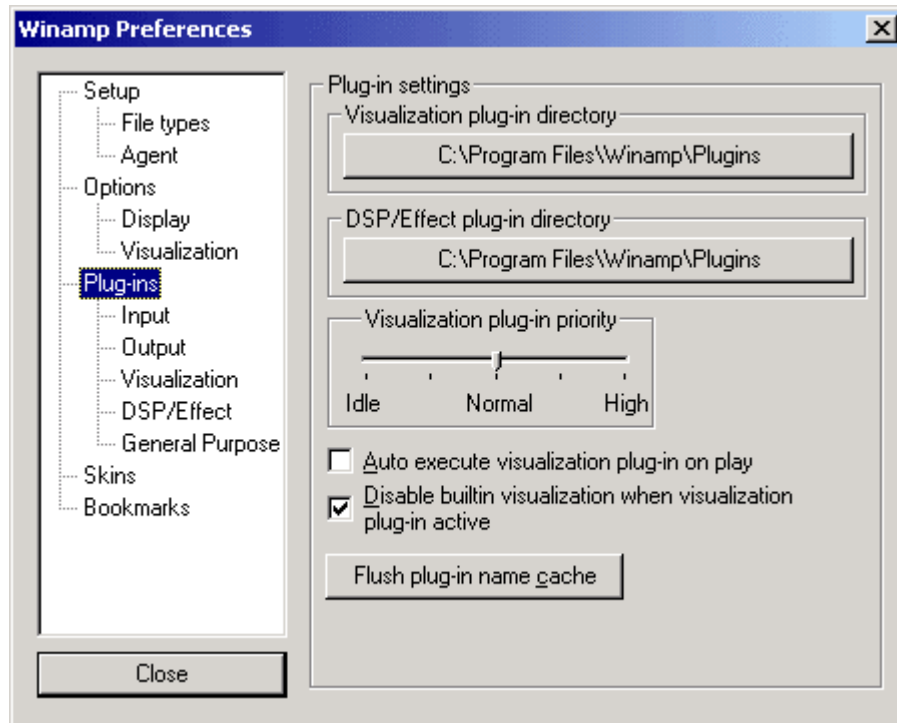
[Volver Arriba](#)

Sección V, Configuración del Winamp:

7. Preferencias - Plugins screen

Una de las mas interesante características del Winamp es el uso de plugins. La sección de Preferences>Plug-ins es el verdadero corazón del Winamp. Los plugins interactuan con el fichero que este siendo ejecutado de diversas maneras. Principalmente añaden un componente visual al reproductor, otros cambian el sonido. Las principales categorías de plugins son visualization, audio processing, audio input, audio output, y general plug-ins.

En la ventana principal de control de Plugins encontramos varias configuraciones que controlan como trabajan los plugins.



Tip - Todos los plugins de Winamp están archivados por defecto en el directorio Plugins de la carpeta principal de Winamp. Por defecto están en c:\Program Files\Winamp\Plugins.

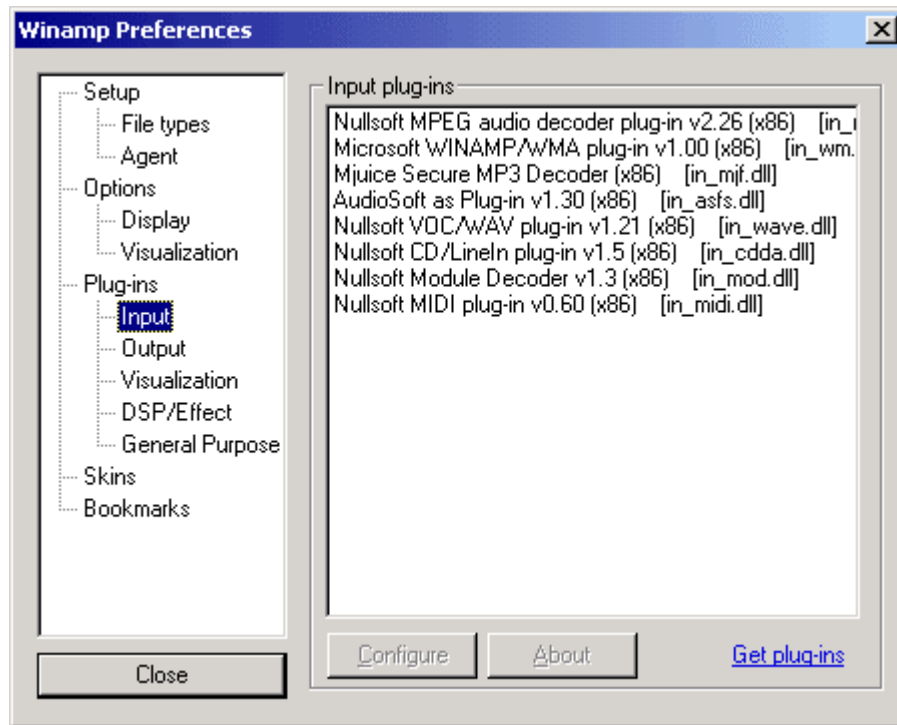
Desde la versión 2.10 en adelante es posible colocar diferentes directorios para Visualization y DSP/Effects plugins, el resto suelen quedar almacenados en el directorio por defecto de los plugins.

- Visualization Plug-in Directory - Activando este botón nos muestra una ventana de dialogo donde podemos cambiar el directorio específico para visualization plugins.
- DSP/Effect Plug-in Directory - Desde la versión 2.10 podemos seleccionar un directorio independiente para DSP/Effect plugins de los visualization y demás plugins.
- Visualization Plug-in Priority - Usar esta barra deslizadora si el plugin de visualization esta fuera de sincronía con la música que suena. Aumentando o disminuyendo la prioridad.
- Auto execute visualization plug-in on play - Activando esta opción se activara cualquier plugin de visualization cuando una canción empieze a sonar. Por defecto esta desactivado.
- Disable built-in visualization when visualization plug-in active - Activando esta opción se apagara la consola principal de visualización cuando un plugins de visualización esté funcionando.
- Flush plug-in name cache - Usarlo para limpiar la cache de plugins que usa Winamp. Al pulsarlo Winamp borra cualquier nombre de plugins que aparezca y que no este instalado.

Sección V, Configuración del Winamp:

8. Preferencias - Input screen

Los Plugins input le dicen a Winamp como operar cuando este procesando sonido. La sección de preferencias de input plugins nos muestra una lista de cada plugin que este actualmente instalado. Escogiendo uno de ellos y pulsando sobre el nos abrirá el correspondiente submenú de preferencias para configurar como funciona el plugin seleccionado.



Debemos tener al menos seis input plugins en la ventana de Input Plugins. Deben ser los siguientes:

- Nullsoft MIDI Player v0.60 (x86) [IN_MIDI.DLL]
- Nullsoft MPEG Audio Decoder plug-in v2.27 (x86) [IN_MP3.DLL]
- Nullsoft VOC/WAV v1.21 plug-in (x86) [IN_WAVE.DLL]
- Nullsoft CD/LineIn Player v1.01 (x86) [IN_CDDA.DLL]
- Nullsoft Module Decoder v1.25 (x86) [IN_MOD.DLL]
- Nullsoft WINAMP/WMA Plugin v1.00 (x86) [IN_WM.DLL]

[Volver Arriba](#)

Sección V, Configuración del Winamp:

9. Preferencias - Midi decoder configuration

Nullsoft MIDI Player v0.60 (x86) [IN_MIDI.DLL]

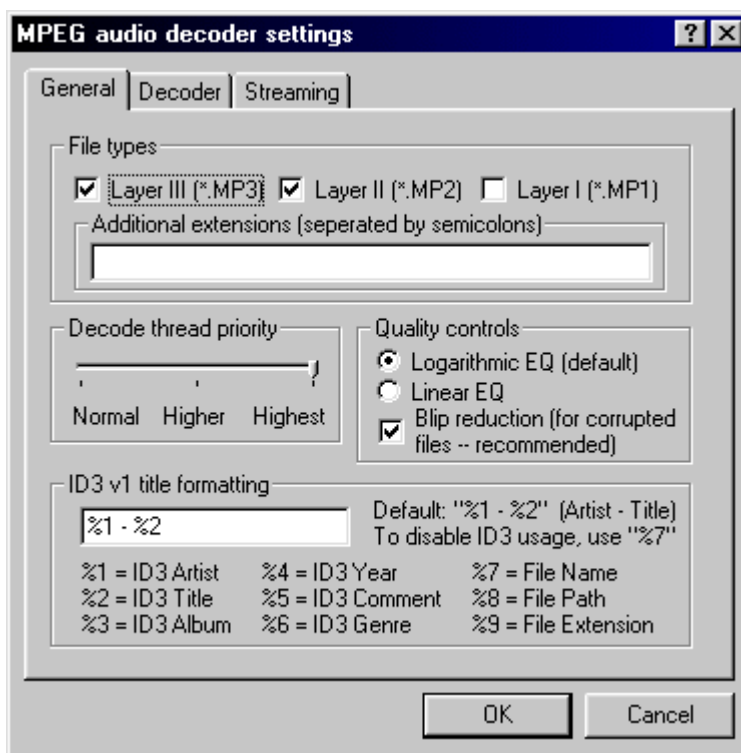
Este plugin permite a Winamp decodificar ficheros MIDI. Veréis que los botones de Configuración y About son accesibles cuando activamos este plugin en las categorías de Input dentro del árbol de Plugins. Pulsando en Configure nos muestra una caja de dialogo que permite hacer dos cosas: Seleccionando la primera opción permite al reproductor solicitar tu tarjeta de sonido para mostrar la visualización. Tu tarjeta de sonido debe se capaz de grabar a 44Khz con calidad 16 Bits estéreo mientras que al mismo tiempo ejecuta MIDI. Seleccionando la segunda opción le indicamos cuando salvar la cadena MIDI al disco duro.

Sección V, Configuración del Winamp:

10. Preferencias - MPEG decoder configuration

Nullsoft MPEG Audio Decoder plug-in v2.27 (x86) [IN_MP3.DLL]

Este plugin es el verdadero corazón del reproductor Winamp. Este plugin le dice a Winamp como descodificar los ficheros MP3. Esta es la pantalla general de configuración:



File types

Esta sección contiene los ficheros MPEG que pueden ser descodificados por defecto el con el Nullsoft MPEG audio decoder. Por defecto los tipos MPEG Layer III y Layer II están activados, sin embargo, tenemos la opción de activar el Layer I manualmente. Si hemos

renombrado con otra extensión nuestros archivos podremos también ejecutarlos, indicando manualmente la extensión para que sea asociada con el decodificador.

Default thread priority

Aquí le indicamos a la CPU cuanta cantidad de rendimiento del procesador esta destinada a decodificar los archivos. Si indicamos una cantidad muy baja puede ser que no se reproduzcan con claridad los archivos.

ID3v1 Title Formatting

Winamp puede leer información de la canción en un formato llamado ID3 para indicar el nombre y el título de la canción Entonces muestra esta información en la ventana principal y en la lista de canciones. Mediante esta opción, podemos seleccionar que tipo de información queremos que se muestre cuando Winamp esta ejecutando la canción Por supuesto esa información debe estar incluida dentro del archivo que se esta ejecutando, así si una canción se ha ripeado de un CD y no se le ha introducido por ejemplo el nombre del álbum, este no aparecerá hasta que no rellenemos ese campo dentro del ID3 tag.

Podemos modificar la información que nos muestra el reproductor, indicándole cual es la que deseamos ver, mediante las abreviaturas que vemos en la caja %1 para el Artista, %2 para el Título de la canción, %3 para el Título del álbum, etc...



Output

El área output controla la salida de descarga de ficheros que Winamp coloca en la CPU para descodificar y ejecutar. Cuanta menos cantidad de información le llegue a la CPU se traducirá en una pérdida de calidad. Podemos seleccionar salida estéreo, salida de 16 bits (para tarjetas antiguas) o inversión de los canales estéreos.

Quality

La calidad nos permite seleccionar la cantidad de procesador a usar, pero siempre a costa de pérdida de calidad. Full está seleccionado por defecto, Half y Quarter están diseñados para que lo usen procesadores 486.

Full File Buffering

Aquí le indicamos a Winamp que cargue en memoria a todo ficheros que sea equivalente o mas pequeño a la cantidad indicada en la caja inferior. Esto mejora la calidad y reduce los saltos. Usuarios con mucha RAM pueden aumentar la cantidad por defecto de 128 Kb, por ejemplo si tenemos 64 Mb o mas podemos aumentarlo a 4000 Kb para mejorar la audición de los ficheros.

Decoder Mode

El area decoder mode permite seleccionar procesadores específicos para optimizar la ejecución y aprovechar las características MMX especiales de cada uno de ellos.



Streaming Data Buffer

Esta opción esta diseñada para cadenas de MP3 audio. Aquí le indicamos el tamaño del buffer que deseamos tener en memoria RAM.

The Streaming Prebuffer box

Aquí le indicamos a Winamp cuanto del buffer debe ser cargado para empezar a oír la cadena MP3 y el segundo deslizador (Buffer underrun prebuffer), indica que cantidad de canción debe almacenarse en el buffer después de una interrupción de la conexión.

Enable SHOUTcast title streaming (disable for slower connections)

Activando esta opción el servidor SHOUTcast 1.1 nos traerá información del titulo con las canciones que oigamos.

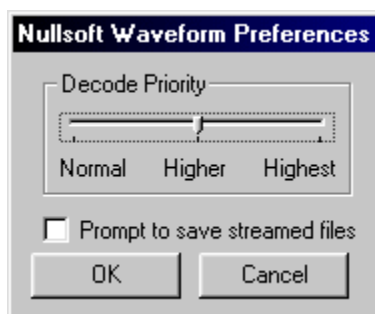
[Volver Arriba](#)

Sección V, Configuración del Winamp:

11. Preferencias - Waveform decoder configuration

Nullsoft VOC/WAV v1.21 plug-in (x86) [IN_WAVE.DLL]

Este plugin esta diseñado para descodificar ficheros .WAV. Cuando seleccionamos el plugin y pulsamos configurar, una pequeña ventana se abre (como la mostrada mas abajo). Ajustando el deslizador, la prioridad de descodificación puede ser ajustada para maquinas mas lentas. Winamp pide al usuario donde salvar los ficheros cuando las cadenas de ficheros están bajando de internet si esta activada la opción 'Prompt to Save Streamed Files'.



Sección V, Configuración del Winamp:

12. Preferencias - CD/line Input Plugin configuration

Nullsoft CD/LineIn Player v1.01 (x86) [IN_CDDA.DLL]

El CD/Line Input Player permite al reproductor leer música directamente del CD, o desde una linea directa a través de la tarjeta de sonido. Si quieres usar el reproductor para oír música

directamente de un Line-In en el ordenador, abre Winamp y pulsa Ctrl+L y en lugar de escribir una dirección URL, escribe in:linein:// Esto dirige la música directamente al reproductor.

Si quieres usar el reproductor para oír CDs, coloca un CD de música en el CD-ROM. Abre Winamp, y pulsa L para cargar la canción que quieras del CD (track 01, track 02...). Para que Winamp ejecute CDs automáticamente, ve a File types en el menú de Preferences de Winamp y activa la casilla de asociación de Audio CDs.

Uno de las excelentes características de este plugin es la capacidad de acceder a sitios en internet tales como CDDB (CD Database, localizada en www.cddb.com), que es una gran base de datos de todas las canciones y títulos en CD. Cuando Winamp contacta con CDDB, recibe información sobre el artista y la canción de cualquier CD que estemos ejecutando.

Podemos activar esta opción en el menú de configuración del plugin.



[Volver Arriba](#)

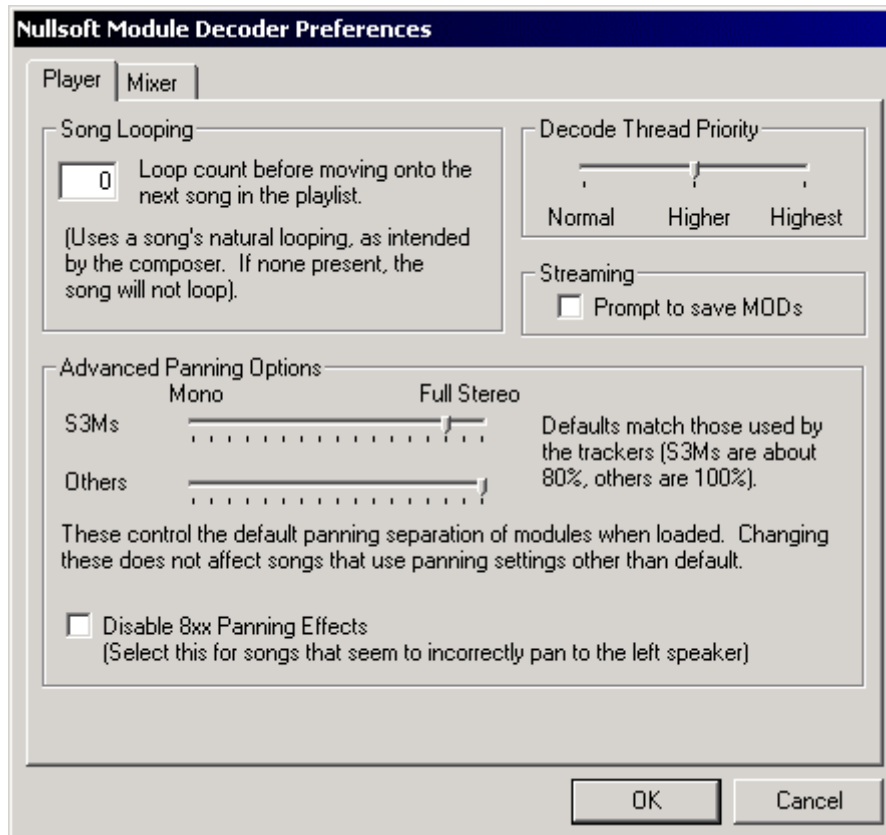
Sección V, Configuración del Winamp:

13. Preferencias - Module decoder configuration

Nullsoft module Decoder v1.25 (x86) [IN_MOD.DLL]

El module Decoder es un plugin que permite a Winamp ejecutar ficheros .MOD, este formato proviene de los ordenadores Amiga. Estas son las principales opciones para este plugin:

La sección Player nos permite seleccionar los principales controles de descodificación de MODs:



Loop count nos permite controlar el numero de veces que deseamos volver a reproducir cada pista hasta continuar con la siguiente. El numero por defecto es 0.

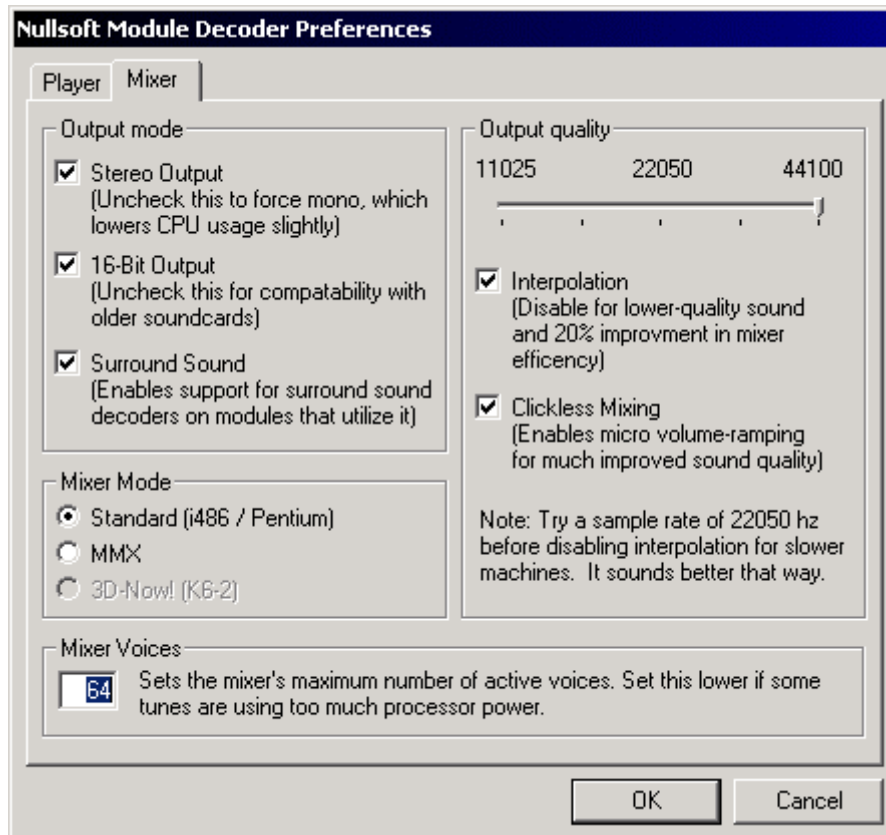
La barra deslizador **Decode Thread Priority** permite indicar cuanta potencia de CPU esta destinada para la reproducción de ficheros .MOD y S3M.

"**Prompt to save MODs**" in **Streaming group**, cuando esta activada esta casilla tenemos la opción de salvar el MOD que estamos recibiendo a través de internet.

El **Advanced Panning Options** contiene los deslizadoros que nos permites controlar la descodificación del sonido en Estéreo o Mono.

Disable 8xx Panning Effects debe ser usado si no estamos obteniendo un correcto sonido desde el altavoz izquierdo.

La sección **Mixer** nos permite seleccionar los controles avanzados para la descodificación de MODs:



La sección **Output Mode** contiene tres opciones. Stereo Output, cuando no esta seleccionada los MODs se reproducirán en mono. 16-Bit Output, para hacer mas compatibles las antiguas tarjetas de sonido. Sourround Sound, si tu tarjeta es moderna y el fichero MOD tiene esa opción en su formato.

El grupo **Mixer Mode** nos permite seleccionar entre varias modelos de procesadores para aprovechar sus características especiales.

El **Mixer Voices**, permite seleccionar el numero de canales de audio. Consume muchos recursos de la CPU.

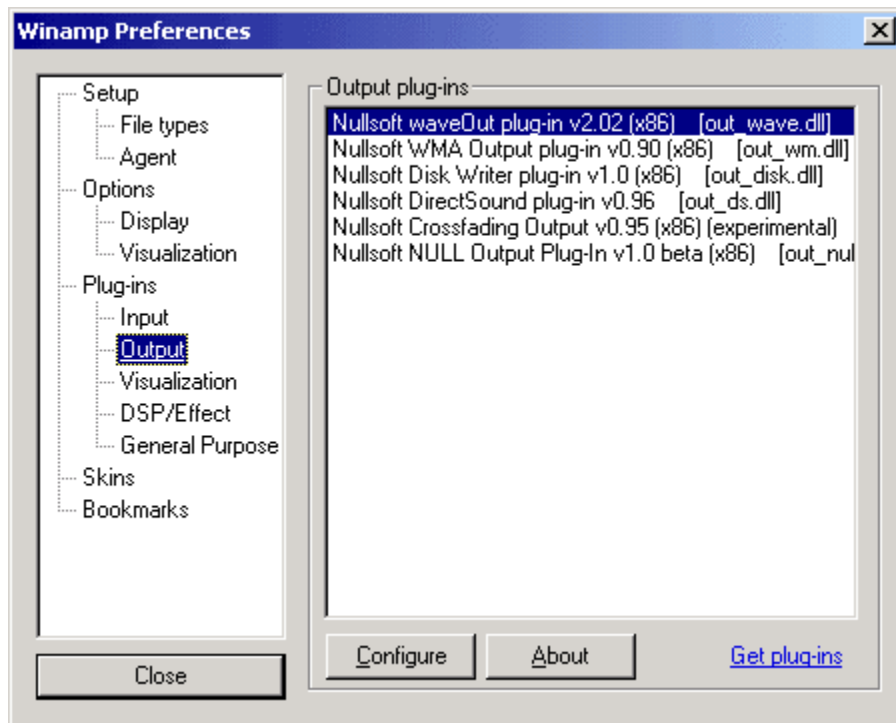
El **Output Quality group** nos permite seleccionar la calidad del MOD que esta siendo descodificado. La barra deslizador superior controla los Hertzios (a mayor valor, mayor consumo de CPU). "Interpolation" y "Clickless Mixing" mejoran la calidad del sonido.

Sección V, Configuración del Winamp:

14. Preferencias - Output screen

Esta sección del menú preferencias nos permite seleccionar y configurar los plugins de Output que están actualmente instalados en Winamp. Estos son los principales:

- Nullsoft WaveOut Plug-In v2.00 (x86) [OUT_WAVE.DLL]
- Nullsoft Disk Write Plug-In v1.0 (x86) [OUT_DISK.DLL]
- Nullsoft DirectSound Plug-In v.80b (x86) [OUT_DS.DLL]
- Nullsoft WMA Output Plugin v.90 (x86) [IN_WM.DLL]



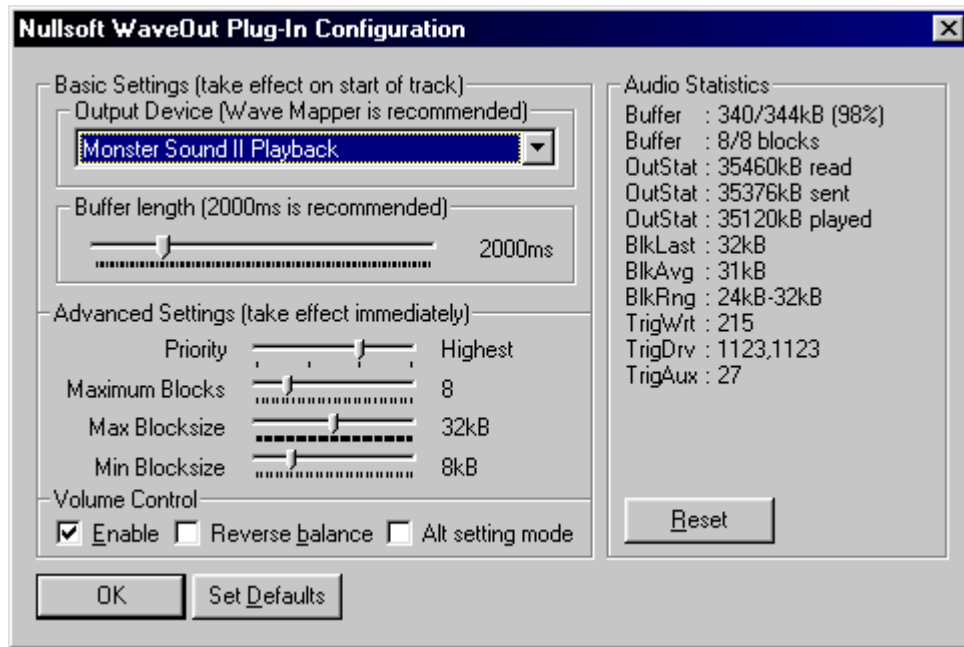
Volver Arriba

Sección V, Configuración del Winamp:

15. Preferencias - Waveout Plugin configuration

Nullsoft WaveOut Plug-In v1.1 (x86) [OUT_WAVE.DLL]

Este plugin permite a Winamp ejecutar ficheros .MP3s convirtiendolos en .WAV y ejecutandolos a través de la tarjeta de sonido. Cuando lo seleccionamos, los botones Configure y About son accesibles. Pulsando sobre Configure nos abre un menú. Si una canción esta sonando, cuando tu abres la ventana de configuración nos muestra una sección de estadísticas sobre el fichero que se esta ejecutando. Pulsando el botón Reset los datos se ponen a 0.



En la parte superior del menú tenemos una selección que nos permite controlar que dispositivo de salida de onda deseamos usar para reproducir el sonido. Normalmente el seleccionado por defecto es suficiente, pero si alguien tiene un hardware mas avanzado puede querer utilizar otros dispositivos.

Bajo esto encontramos Buffer Length. Poner un buffer grande depende de la maquina que tengamos. El buffer por defecto es 2000 milisegundos (2 segundos). Esto coloca dos segundos de tiempo de ejecución en la memoria para ayudarnos a prevenir saltos de la canción.

Debajo de Buffer Length setting encontramos los controles avanzados.

Priority determina la prioridad de ejecución de Winamp sobre otros programas.

Los deslizadores **Maximum Blocks**, **Max Blocksize**, y **Min Blocksize** controlan los bloques que se usan para la salida de música.

En la parte inferior del **Waveout configure** encontramos como controlar el volumen de sonido, activandolo o seleccionando el balance inverso. Si el volumen de la ventana principal de Winamp no parece que funcione bien, intenta seleccionar el Alt setting mode.

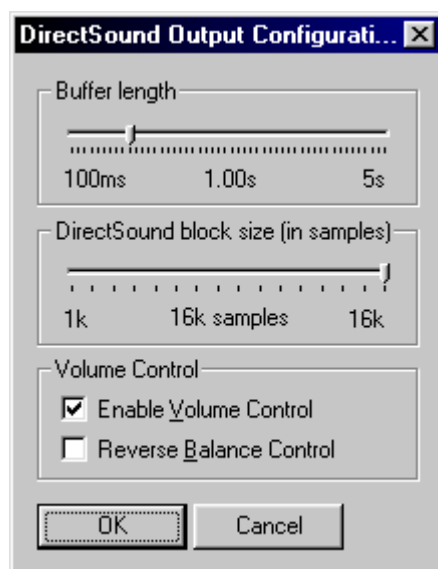
Sección V, Configuración del Winamp:

16. Preferencias - DirectSound plugin configuration

Nullsoft DirectSound Plug-In v.95b (x86) [OUT_DS.DLL]

El plugin DirectSound permite al reproductor .MP3 utilizar los drivers DirectSound de Microsoft para ejecutar ficheros y comunicarnos con la tarjeta de sonido. Por supuesto debemos tener instalado DirectSound en el ordenador para poder usar este plugin.

En el menú de configuración del plugin encontramos varias opciones. Buffer length, para indicar el tamaño del buffer, el cual controla cuantos bloques de información están almacenados en el buffer. Por defecto esta seleccionado en 3 segundos, podemos incrementar esta cantidad si tenemos problemas de saltos durante la reproducción en ordenadores lentos. Block size (in samples) permite al usuario aumentar o disminuir el tamaño de los bloques almacenados en el buffer. Con el Volume Control podemos activar o desactivar el controlador de volumen de la pantalla principal de Winamp o colocar el balance inverso.

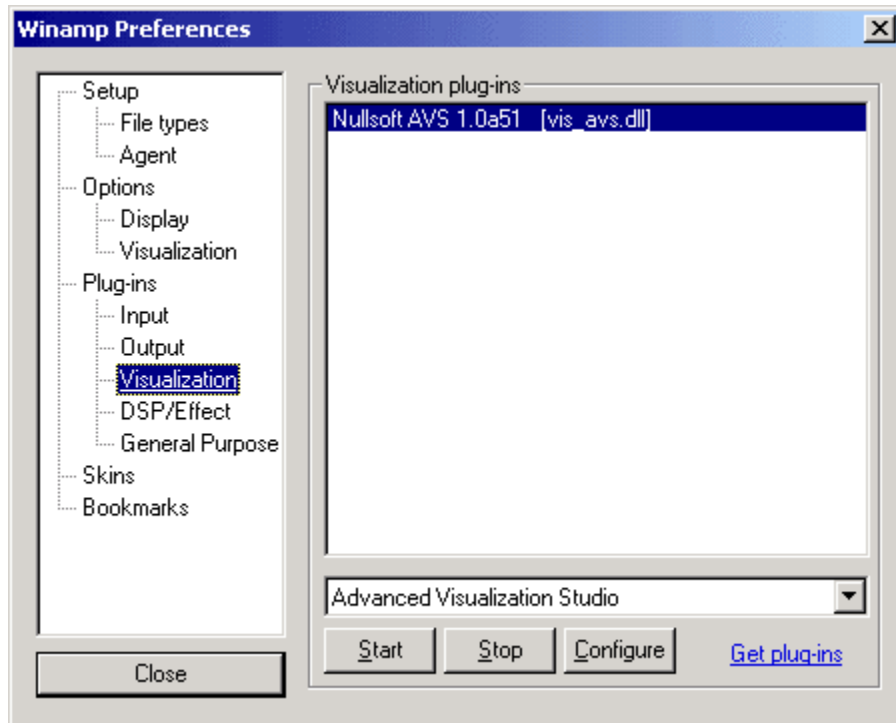


[Volver Arriba](#)

Sección V, Configuración del Winamp:

17. Preferencias - Visualization screen

En esta sección de preferencias podemos elegir el plugin de visualización que se ejecuta cuando empezamos el visualization mode de Winamp. Podemos empezar, parar y configurar los plugins de visualización que estén aquí.



Sección V, Configuración del Winamp:

18. ¿Donde encontrar nuevos plugins?

Encontrar plugins adicionales es sencillo. La comunidad de Winamp es muy activa y nuevos plugins se lanzan frecuentemente. Los remito a la pagina principal de [Winamp](#) como principal sitio para empezar la búsqueda en la red.

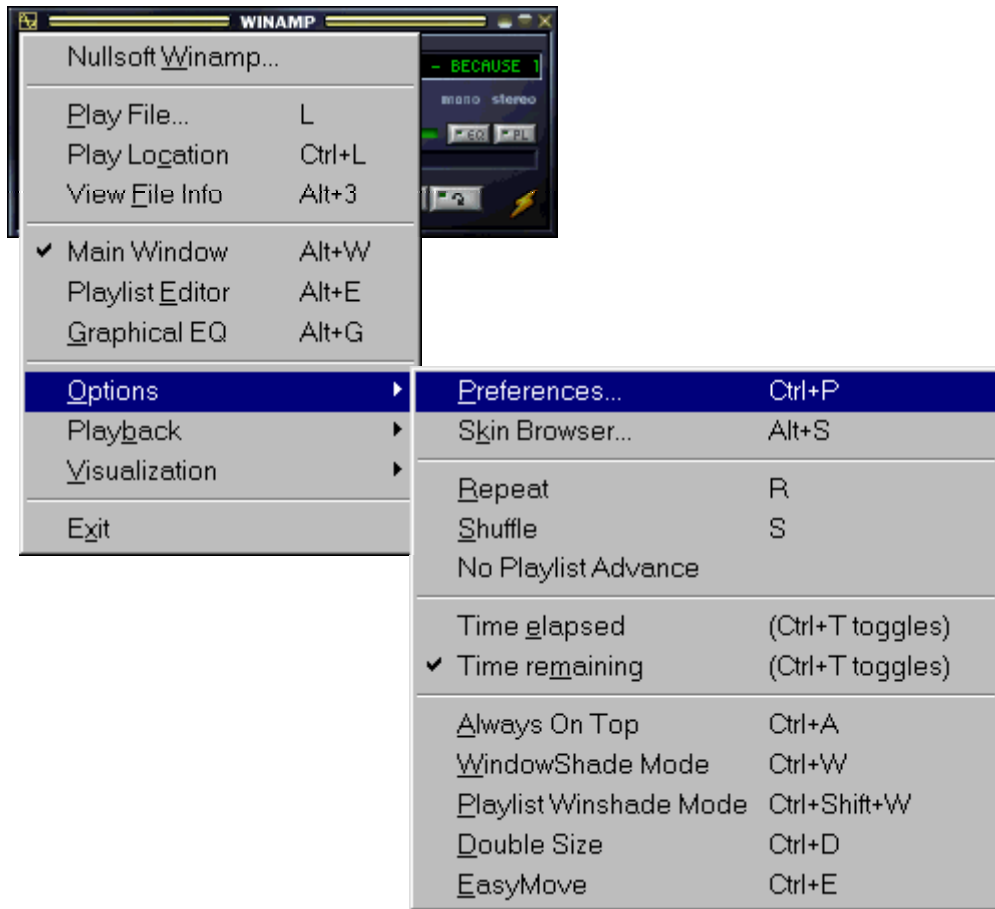
[Volver Arriba](#)

Sección VI, Como pasar de MP3 a WAV en Winamp:

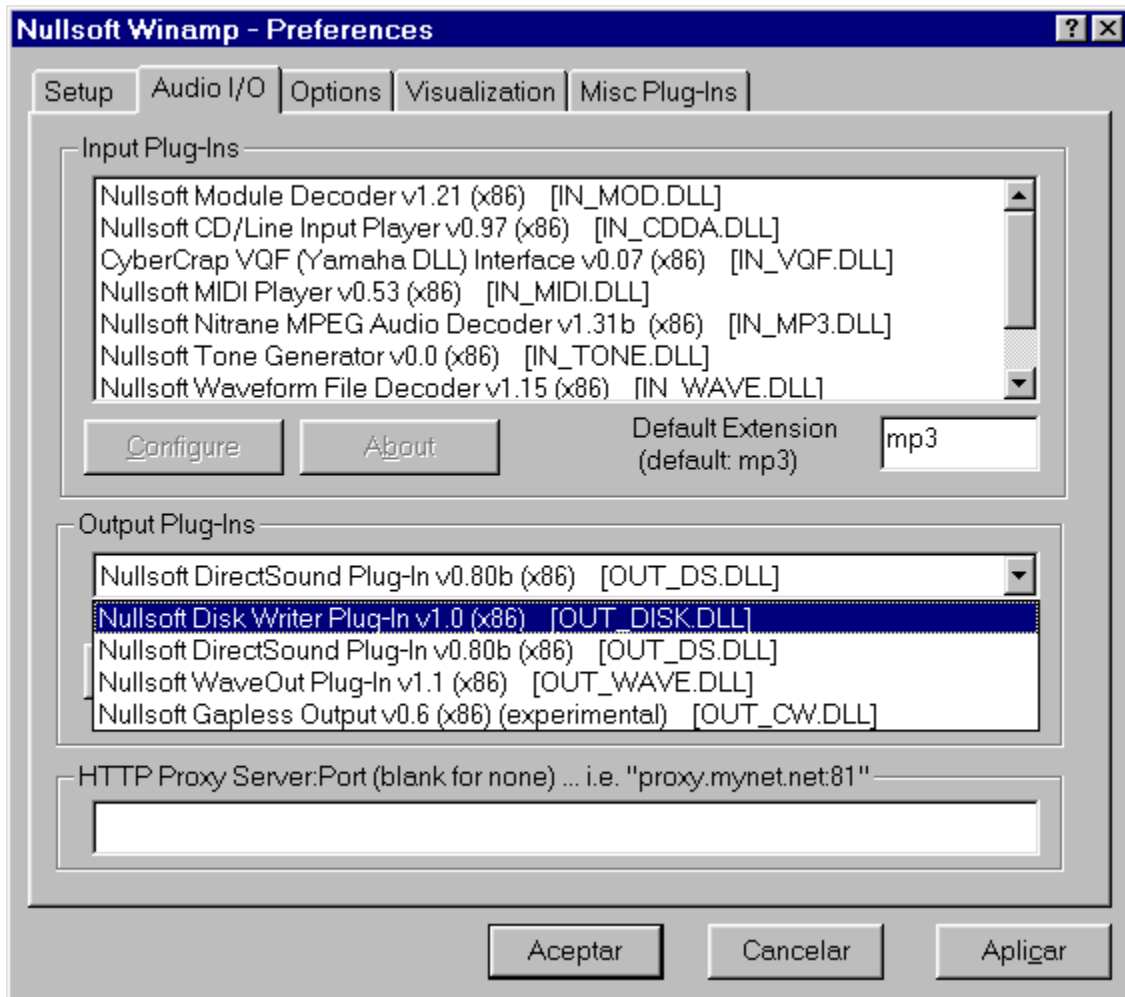
1. Pasar de MP3 a WAV

Existen muchas maneras de pasar de MP3 a Wav y muchos programas que nos facilitan esa tarea. Aquí os explicaremos como hacerlo con el propio WinAmp ya que es el programa que casi todo el mundo tiene. La manera de hacerlo difiere ligeramente en las distintas versiones de WinAmp, utilizaremos la versión 2.091.

1 Una vez abierto el WinAmp pinchamos en el botón de la parte superior izquierda (o el botón derecho sobre el WinAmp) y seleccionamos 'Options' --> 'Preferences'.



2 Dentro de Preferences pinchamos en la pestaña 'Audio I/O', pinchamos en el desplegable 'Output Plug-Ins' y seleccionamos 'NullSoft Disk Writer Plug-In'.



3 Aceptamos los cambios y si es la primera vez que hacemos esta operación se nos preguntará el directorio destino al cual irán a parar los Wav. Podemos cambiar ese directorio pulsando en 'Configure'.

A partir de aquí todo lo que reproduzcamos se transformara en Wav utilizando la máxima velocidad que permita el ordenador y por supuesto sin oír nada.

Es fundamental DESACTIVAR el ecualizador para que las pistas salgan con su forma original.